

Mission 1 : 16-19 juillet 2007-06-20

Organisation

DIMAR – Station Marine d’Endoume (coord. T. Pérez).

La mission s’est principalement déroulée entre les 16 et 19 Juillet. Une plongée a été effectuée le 13 Juillet de manière à essayer une nouvelle fois le protocole d’échantillonnage à deux plongeurs. Cette plongée a permis de prélever *Savalia savaglia* pour une étude comparative avec d’autres espèces de zoanthaires des grottes semi obscures. Les objectifs de la mission ayant été atteints avant la fin de la semaine de mission, les plongées du 20 Juillet ont été annulées. Au total, cette mission a mobilisé 18 personnes.

Participants

DIMAR - COM : Thierry Pérez (TP), Julijana Ivanisevic (JI), Charline Abed, Nicole Boury-Esnault, Alexander Ereskovsky (AE), Maia Fourt (MF), Roland Graille (RG), Jean Vacelet, Pierre Chevaldonné, Frederic Zuberer, Bernard De Ligondes

Université de Nice : Philippe Amade (PA), Olivier Thomas, Nadja Cachet

Université de Toulon : Gerald Culioli, Jean-François Briand

Université de Perpignan : Bernard Banaigs (BB)

Muséum d’Histoire Naturelle de Paris : Marie-Lise Bourguet-Kondracki

Echantillonnages

Equipe 1 : TP (Photo), IJ, AE

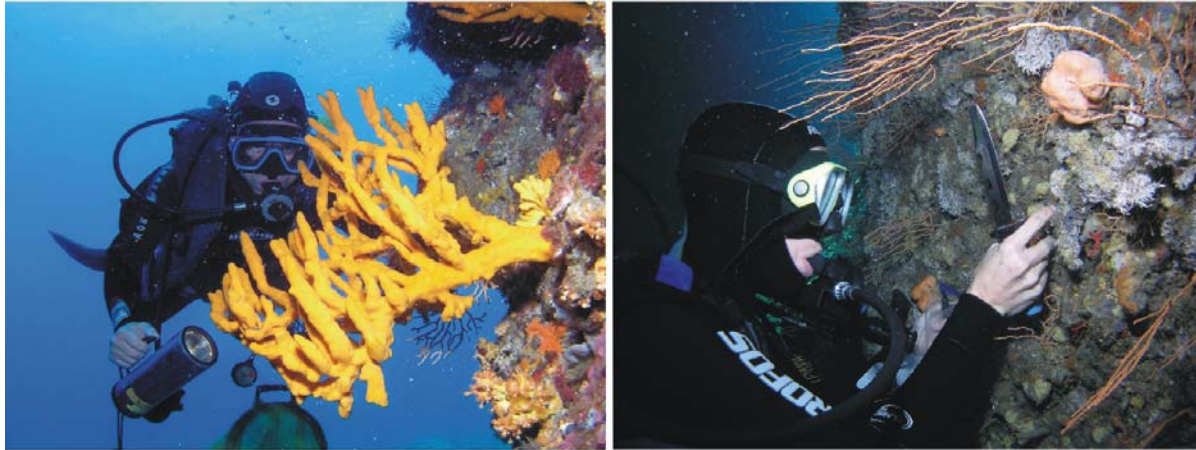
Equipe 2 : RG (Photo), BB, PA, MF

Conditions météo : Vent E-SE assez fort, mer peu agitée à agitée le 16/07, puis régime de brise et mer belle à peu agitée le reste de la semaine. Eau Claire. Température : 14°C le 13 Juillet pour la plongée à l’Impérial de Terre. 19-21°C °C du 16 au 20 Juillet.

Stations

Id (ECIMAR)	Noms	Coordonnées	Commentaires
2	Ile Plane, Grotte à Roro	43°11'26''N – 5°22'55''E	Echantillonnage complet
3	Riou, Impérial de Terre	43°10'22''N – 5°23'34''E	Echantillonnage de complément – <i>zoanthaires</i>
4	Ile Plane, Grotte Pérès	43°11'12''N – 5°23'27''E	Echantillonnage complet
5	Ile Jarre, Grotte sans fond et grotte arc-en-ciel	43°11'48''N – 5°21'47''E	Echantillonnage complet
6	Riou, Impérial du milieu	43°10'18''N – 5°23'36''E	Echantillonnage de complément – <i>ascidies</i>
7	Ile Maire, Grotte à corail	43°12'38''N – 5°19'56''E	Site suivi temporel WP3 - Echantillonnage de complément – <i>ascidies</i>

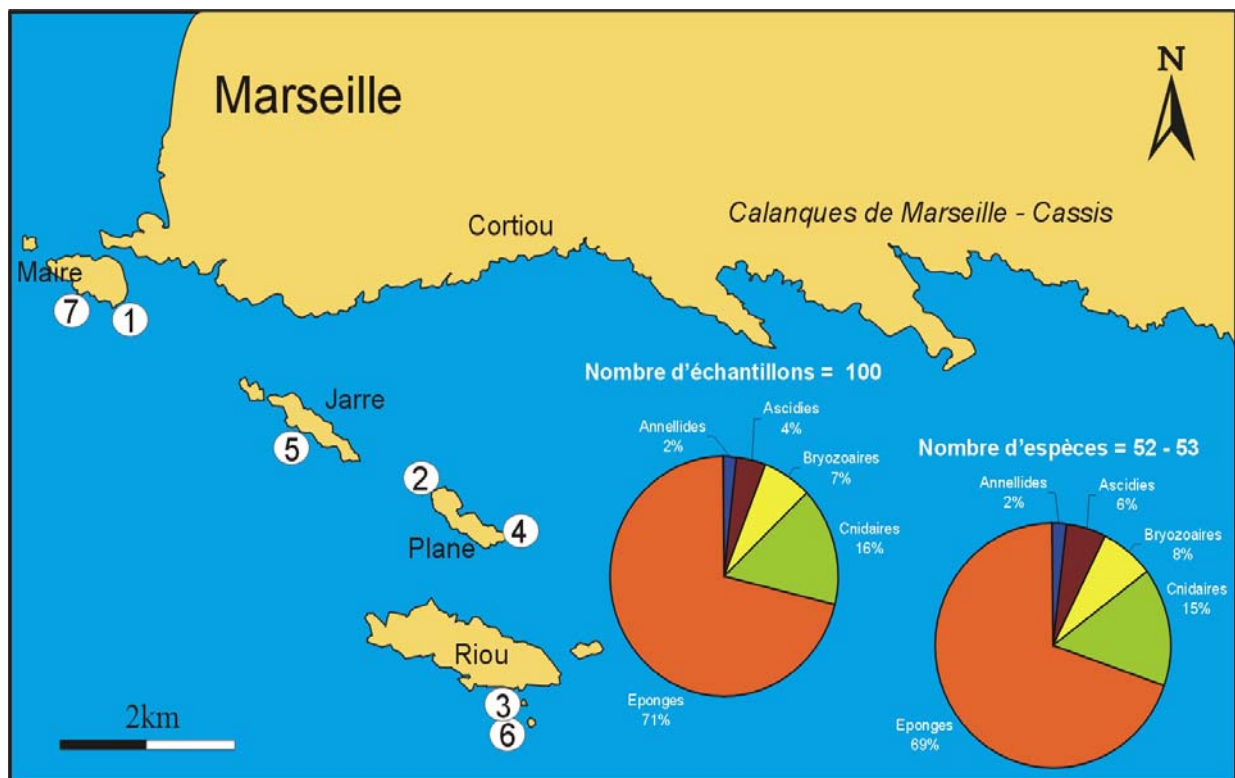
NB : Station n°1 = Ile Maire, Tombant des Farillons, Mission 0.



Plongeurs en action

Au total 100 échantillons ont été prélevés durant cette mission, dont une grande majorité d'éponges. En tenant compte des quelques incertitudes de détermination, cet échantillonnage contiendrait plus de 50 espèces différentes. Parmi elles, une bonne proportion a été prélevée dans au moins deux stations (27 espèces). 17 espèces ont été prélevées dans trois stations et 2 espèces dans 4 stations différentes, ce qui devrait permettre de faire une première évaluation de la variabilité des signatures chimiques.

A ce jour, 13 échantillons sur 100 ne sont pas encore clairement déterminés (ascidies et éponges). Les lyophilisations sont en cours à Marseille et à Nice. La répartition des échantillons pour la conduite des analyses chimiques doit être discutée par le comité de pilotage en septembre.



Stations d'échantillonnage et bilan de la mission

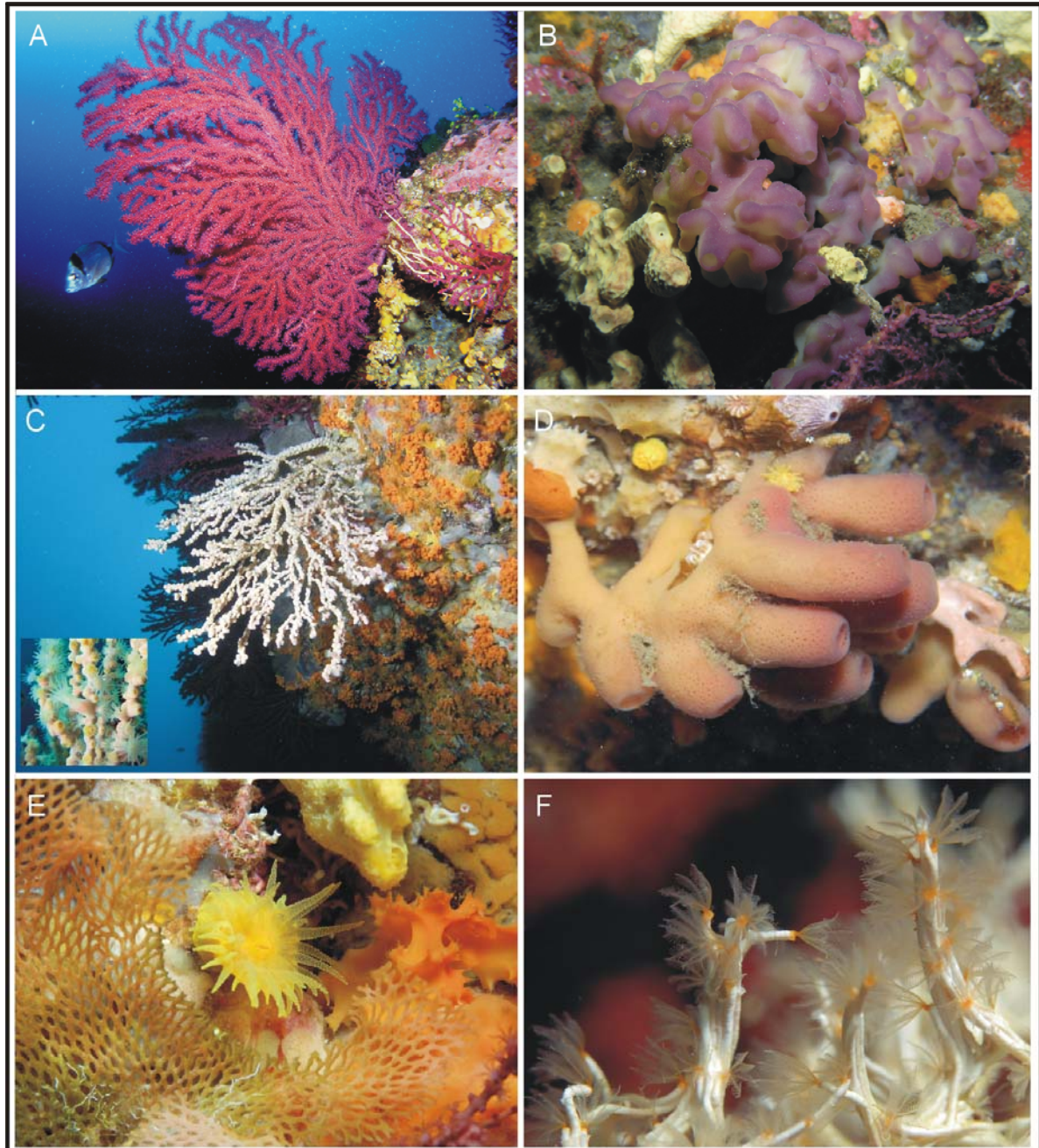


Tri et conditionnement des récoltes au laboratoire

Liste des espèces échantillonnées lors de la mission 1 – Marseille 16-19 Juillet 2007. En couleur, les échantillons encore indéterminés.

Groupe	Genre	Espèce	Codes Echantillons			
Annelides	<i>Filograna</i>	<i>sp</i>	070716-Ma2-22	070718-Ma5-32		
Ascidies	<i>Aplidium</i>	<i>sp.</i>	070719-Ma6-01			
Ascidies	<i>Aplidium</i>	<i>sp.</i>	070719-Ma6-04			
Ascidies	<i>Aplidium</i>	<i>sp.</i>	070719-Ma7-01			
Ascidies	<i>Halocynthia</i>	<i>papillosa</i>	070718-Ma5-29			
Bryozoaires	<i>Pentapora</i>	<i>fascialis</i>	070717-Ma4-25			
Bryozoaires	<i>Sertella (Reteporella)</i>	<i>sp.</i>	070717-Ma4-23	070718-Ma5-30		
Bryozoaires	<i>Turbicellepora</i>	<i>avicularis</i>	070716-Ma2-24	070717-Ma4-27	070718-Ma5-26	
Bryozoaires	<i>Adonella</i>	<i>calveti</i>	070717-Ma4-28			
Cnidaires	<i>Alcyonium</i>	<i>acaule</i>	070719-Ma6-02			
Cnidaires	<i>Eunicella</i>	<i>cavolinii</i>	070716-Ma2-19	070717-Ma4-29	070718-Ma5-21	
Cnidaires	<i>Hoplangia</i>	<i>durotrix</i>	070717-Ma4-24			
Cnidaires	<i>Leptosammia</i>	<i>pruvoti</i>	070716-Ma2-23	070717-Ma4-26	070718-Ma5-28	
Cnidaires	<i>Paramuricea</i>	<i>clavata</i>	070716-Ma2-21	070717-Ma4-21	070718-Ma5-31	
Cnidaires	<i>Parazoanthus</i>	<i>axinellae</i>	070716-Ma2-18	070717-Ma4-22	070718-Ma5-24	
Cnidaires	<i>Polycyathus</i>	<i>(muellerae)</i>	070718-Ma5-22			
Cnidaires	<i>Savalia</i>	<i>savaglia</i>	070713-Ma3-01			
Eponges	<i>Acanthella</i>	<i>acuta</i>	070716-Ma2-13	070718-Ma2-02		
Eponges	<i>Agelas</i>	<i>oroides</i>	070716-Ma2-20	070717-Ma4-05	070718-Ma5-01	
Eponges	<i>Aplysina</i>	<i>cavernicola</i>	070716-Ma2-03	070717-Ma4-04	070718-Ma2-06	
Eponges	<i>Axinella</i>	<i>damicornis</i>	070716-Ma2-11	070717-Ma4-18	070718-Ma5-17	
Eponges	<i>Axinella</i>	<i>polypoides</i>	070716-Ma2-01	070718-Ma5-10	070719-Ma6-03	
Eponges	<i>Axinella</i>	<i>vaceleti</i>	070718-Ma5-12			
Eponges	<i>Axinella</i>	<i>verrucosa</i>	070717-Ma4-10	070718-Ma5-25		
Eponges	<i>Axynissa?</i>	<i>?</i>	070718-Ma5-11			
Eponges	<i>Cacospongia</i>	<i>scalaris</i>	070716-Ma2-07	070717-Ma4-13	070718-Ma5-07	
Eponges	<i>Chondrosia</i>	<i>reniformis</i>	070716-Ma2-10	070717-Ma4-12	070718-Ma5-03	
Eponges	<i>Clathrina</i>	<i>blanche</i>	070716-Ma2-12			
Eponges	<i>Clathrina</i>	<i>blanche</i>	070718-Ma5-18			
Eponges	<i>Clathrina</i>	<i>clathrus</i>	070716-Ma2-17	070718-Ma5-08		
Eponges	<i>Corticium</i>	<i>candelabrum</i>	070716-Ma2-16	070717-Ma4-02		
Eponges	<i>Crambe</i>	<i>crambe</i>	070717-Ma4-06	070717-Ma4-34	070718-Ma5-09	
Eponges	<i>Crella</i>	<i>pulvinar</i>	070718-Ma5-14			
Eponges	<i>Darwinella</i>	<i>viscosa</i>	070717-Ma4-11	070717-Ma4-19		
Eponges	<i>Halichondridae</i>	<i>bubaris?</i>	070718-Ma5-16			
Eponges	<i>Haliclona</i>	<i>mediterranea</i>	070716-Ma2-05			
Eponges	<i>Hemimycale</i>	<i>columella</i>	070717-Ma4-33			
Eponges	<i>Hippospongia</i>	<i>communis</i>	070717-Ma4-20	070718-Ma2-03		
Eponges	<i>Ircinia</i>	<i>oros</i>	070718-Ma5-04	070718-Ma2-01		
Eponges	<i>Ircinia</i>	<i>variabilis</i>	070717-Ma4-14			
Eponges	<i>Oscarella</i>	<i>lobularis</i>	070716-Ma2-14	070717-Ma4-03	070719-Ma6-05	
Eponges	<i>Oscarella</i>	<i>tuberculata</i>	070716-Ma2-15	070717-Ma4-07	070718-Ma5-13	070719-Ma6-06
Eponges	<i>Petrosia</i>	<i>ficiformis</i>	070716-Ma2-02	070717-Ma4-01	070718-Ma5-02	070718-Ma2-05
Eponges	<i>Pseudocorticium</i>	<i>jarrei</i>	070718-Ma5-19			
Eponges	<i>Reniera</i>	<i>fulva</i>	070717-Ma4-08			
Eponges	<i>Reniera</i>	<i>mucosa</i>	070718-Ma5-05			
Eponges	<i>Reniera</i>	<i>sarai?</i>	070717-Ma4-09			

Groupe	Genre	Espèce	Codes Echantillons			
Eponges	<i>Reniera (Haliclona)</i>	<i>fulva</i>	070716-Ma2-06			
Eponges	<i>Reniera (Haliclona)</i>	<i>mucosa</i>	070716-Ma2-04			
Eponges	<i>Rhaphisia?</i>	<i>laxa?</i>	070717-Ma4-15			
Eponges	<i>Spongia</i>	<i>agaricina</i>	070716-Ma2-09	070717-Ma4-17	070718-Ma5-06	
Eponges	<i>Spongia</i>	<i>officinalis</i>	070716-Ma2-08	070717-Ma4-16	070718-Ma2-04	
Eponges	<i>Spongia</i>	<i>virgultosa</i>	070717-Ma4-9bis	070718-Ma5-50		
Eponges	Tetractinellidae		070718-Ma5-15			



Quelques-unes des espèces échantillonnées : A) La gorgone *Paramuricea clavata* ; B) l'éponge Homocléromorphe *Oscarella lobularis* ; C) le zoanthaire *Savalia savaglia* ; D) l'éponge *Haliclona mediterranea* ; E) le bryozoaire *Reteporella* sp. (coin gauche) et le cnidaire *Leptosammia pruvoti* (au centre) ; F) Le vers *Filograna* sp.
Photos A, B et C : T. Pérez ; photos D, E, F : R. Graille.